

# 検査2 社会

## 解答上の注意

- 1 「始め」の指示があるまで、問題を見てはいけません。
- 2 問題は、この冊子の中の1～4ページにあります。
- 3 答案用紙には、受付番号を書きなさい。氏名を書いてはいけません。
- 4 解答は、それぞれの問題に示してある【答の番号】と、答案用紙の【答の番号】とが一致するように注意して、答案用紙に答えを記入しなさい。
- 5 答えとして記号を選ぶものは、答案用紙の答の欄の当てはまる記号を○で囲みなさい。答えを訂正するときは、もとの○をきれいに消すか、それに×をつけなさい。
- 6 答えとして記述するときは、丁寧に書きなさい。
- 7 答案用紙の採点欄には記入してはいけません。
- 8 答えの書き方について、下の例を見て間違いのないようにしなさい。

## 解答例

- 1 火曜日の翌日は何曜日か、漢字1字で書け。  
.....答の番号【1】
- 2 次の問い(1)・(2)に答えよ。
  - (1) 次の説明のうち、正しいものはどれか、(ア)～(エ)から1つ選べ。 .....答の番号【2】
    - (ア) 北と反対の方角は西である。
    - (イ) 南と反対の方角は東である。
    - (ウ) 東と反対の方角は西である。
    - (エ) 西と反対の方角は南である。
  - (2) 次の数のうち、奇数はどれか、(ア)～(オ)から3つ選べ。 .....答の番号【3】
    - (ア) 1      (イ) 2      (ウ) 3
    - (エ) 4      (オ) 5

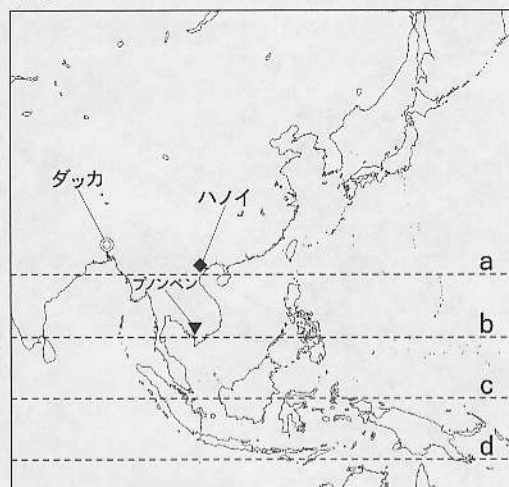
問題番号	答の番号	答の欄	採点欄
1	【1】	水 曜日	[1] <input type="text"/>
2	(1) 【2】	ア イ <input checked="" type="radio"/> ウ エ	[2] <input type="text"/>
	(2) 【3】	<input checked="" type="radio"/> ア <input checked="" type="radio"/> イ <input checked="" type="radio"/> ウ <input checked="" type="radio"/> エ <input checked="" type="radio"/> オ	[3] <input type="text"/>

検査	受付番号	得点
2	123456	<input type="text"/>

1 次の資料Ⅰは、東南アジアとその周辺を表した略地図である。資料Ⅰを見て、次の問い(1)～(6)に答えよ。(12点)

(1) 資料Ⅰ中のa～dの点線(-----)は、10度ごとの間隔で引かれた緯線を示しており、この4本の緯線のうち、1本は赤道である。赤道を示しているものはどれか、a～dから1つ選べ。また、資料Ⅰ中のダッカ(◎)を首都とするバングラデシュは、東経90度の経線で標準時を決めている。ダッカの日時が3月3日午前10時であるときの東京の日時として正しいものはどれか、次の(ア)～(エ)から1つ選べ。……………答の番号【1】

資料Ⅰ



- (ア) 3月3日午前4時 (イ) 3月3日午前7時
- (ウ) 3月3日午後1時 (エ) 3月3日午後4時

(2) 右の資料Ⅱは、バングラデシュと日本および資料Ⅰ中のプノンペン(▼)を首都とするカンボジアの、人口と面積をそれぞれ示したものである。資料Ⅱから読み取ることができることとして正しいものはどれか、(ア)～(エ)から1つ選べ。

資料Ⅱ

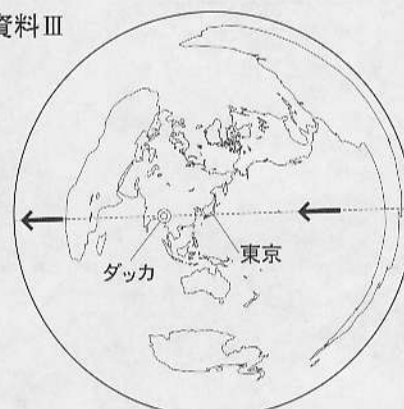
	人口(千人)	面積(千km <sup>2</sup> )
バングラデシュ	141,800	144
日本	127,756	378
カンボジア	13,661	181

「世界国勢図会2008/09(人口は2006年・面積は2005年データ)」より作成

- ……………答の番号【2】
- (ア) バングラデシュの人口密度は、日本より低く、カンボジアより高い。
  - (イ) バングラデシュの人口密度は、日本より高く、カンボジアより低い。
  - (ウ) バングラデシュの人口密度は、日本とカンボジアのどちらよりも低い。
  - (エ) バングラデシュの人口密度は、日本とカンボジアのどちらよりも高い。

(3) 右の資料Ⅲは、中心からの距離と方位が正しい地図であり、その中心を東京においている。資料Ⅲ中の点線(-----)は、東京からダッカ(◎)を通過して直進し、地球を一周するコースを想定して引いたものである。東京から資料Ⅲ中の矢印(←)の向きに点線で示したコースを直進し、地球を一周して戻ってくるまでに通過する3つの大陸はどれか、(ア)～(カ)からすべて選び、通過する順に記号で書け。……………答の番号【3】

資料Ⅲ

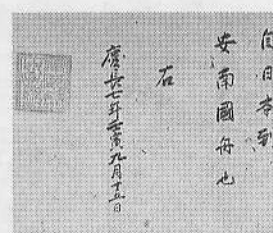


中心からの距離と方位が正しい地図

- (ア) 南極大陸 (イ) アフリカ大陸
- (ウ) 北アメリカ大陸 (エ) 南アメリカ大陸
- (オ) ユーラシア大陸 (カ) オーストラリア大陸

(4) 右の資料Ⅳは、江戸時代のはじめに発行された海外渡航の許可状であり、資料Ⅰ中のハノイ(◆)の近郊の港にも、このような許可状を持った日本の船が訪れた。このような海外渡航の許可状を持った船がおこなった貿易を何貿易というか、ひらがな6字で書け。また、この貿易が幕府によって停止されたのは何世紀のことか、数字で書け。……………答の番号【4】

資料Ⅳ



(5) 1940年から翌年にかけて、日本はハノイ(◆)をはじめとする東南アジアに軍を進め、長期化した日中戦争のゆきづまりを打開しようとした。このような日本の行動を警戒し、日本に対する石油の輸出禁止をおこなった国はどれか、次の(ア)～(エ)から1つ選べ。また、下のA～Cは、日中戦争が始まるまでのおもなできごとである。A～Cを古いものから順に並べかえ、記号で書け。……………答の番号【5】

- (ア) ソ連 (イ) ドイツ (ウ) アメリカ
- A 満州事変が始まる B 世界恐慌が起こる

- (エ) イタリア
- C 二・二六事件が起こる

(6) 右の資料Ⅴは、カンボジアで発行された紙幣である。この紙幣は、日本からの政府開発援助をもとにして建設された橋の完成を記念して発行されたものである。政府開発援助の通称をアルファベット大文字3字で書け。また、おもに北半球に位置する先進工業国と、おもに赤道付近から南半球にかけて位置する発展途上国との間の、経済格差に関する問題を何問題というか、漢字2字で書け。……………答の番号【6】

資料Ⅴ



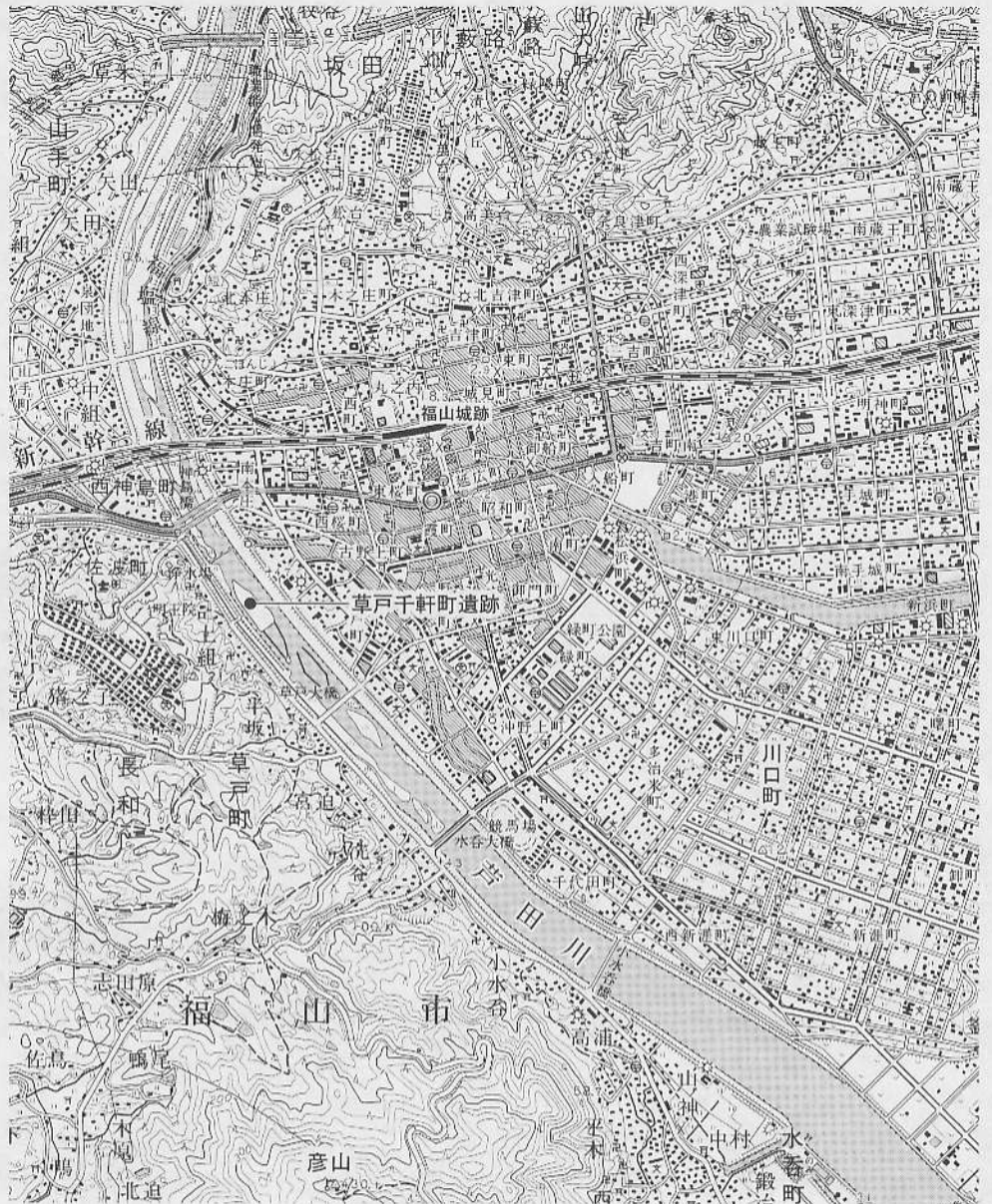
外務省ホームページより

2 陽子さんは、広島県福山市についてさまざまなことを調べた。次の資料Ⅰは福山市周辺の20万分の1地勢図で、資料Ⅱは資料Ⅰ中の□で囲んだ地域の5万分の1地形図である。これらを見て、下の問い(1)～(9)に答えよ。(18点)

資料Ⅰ (平成19年国土地理院発行 20万分の1地勢図「岡山及丸亀」より作成)

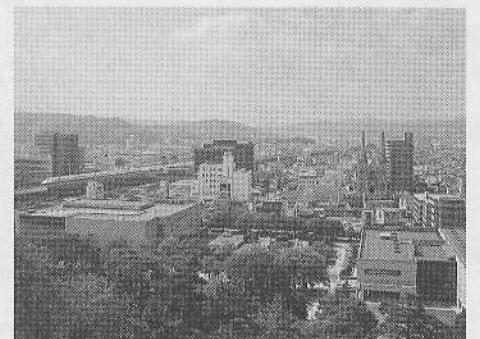


資料Ⅱ (平成10年国土地理院発行 5万分の1地形図「福山」および平成13年国土地理院発行 5万分の1地形図「井原」より作成)



(1) 右の写真は、資料Ⅱ中の「福山城跡」にある福山城天守閣から写したものである。また、次の図は、資料Ⅱから「福山城跡」周辺部分を切り取ったものである。この写真はどの方向に向かって写したものと考えられるか、最も適当なものを図中の矢印(⇨)から1つ選び、答案用紙中の矢印(⇨)を黒く塗って(➡)示せ。

写真



.....答の番号【7】



(2) 資料Ⅱから読み取ることができることとして正しいものはどれか、(ア)～(エ)から1つ選べ。.....答の番号【8】

- (ア) 「彦山」の北側斜面には広葉樹林が広がっている。
- (イ) 市街地は、おもに「芦田川」より西に広がっている。
- (ウ) 「新幹線」の線路沿いには、多くの工場が立ち並んでいる。
- (エ) 「川口町」では、住宅地のまわりは、おもに水田として利用されている。

- (3) 資料Ⅰ中の備後国国分寺跡(◆)は、古代に地方の国ごとに建てられた国分寺があった場所であることがわかった。国分寺を地方の国ごとに建てた人物はだれか、次の(ア)～(エ)から1つ選べ。また、国分寺が地方の国ごとに建てられた時期に栄えた文化を何というか、下の(カ)～(ケ)から1つ選べ。……答の番号【9】
- (ア) 桓武天皇 (イ) 聖武天皇 (ウ) 白河天皇 (エ) 天智天皇  
 (カ) 飛鳥文化 (キ) 元禄文化 (ク) 国風文化 (ケ) 天平文化

- (4) 資料Ⅱ中の草戸千軒町遺跡(●)は、「川底に埋もれた中世の町跡」として知られ、中世における民衆の生活を知る上で貴重な手がかりとなるものが多数出土していることがわかった。中世における民衆の生活について述べた文として誤っているものはどれか、(ア)～(エ)から1つ選べ。……答の番号【10】

- (ア) 農村では、惣とよばれる自治組織がつけられた。  
 (イ) 商人や手工業者が、座とよばれる同業者の団体をつくった。  
 (ウ) 人々に課せられる負担として、租・調・庸や兵役などがあつた。  
 (エ) 裏作に麦をつくる二毛作や牛馬を使った耕作が広がり、農業生産が高まった。

- (5) 次の資料Ⅲは、資料Ⅰ中の南部に見える「鞆町鞆」と朝鮮との関わりについて陽子さんがまとめたものの一部である。□に入る最も適当な語句を漢字3字で書け。また、右の資料Ⅳは、福山市が作成した鞆町鞆の観光パンフレットの一部分である。資料Ⅳ中にも見られる、朝鮮語を書き表す独自の文字を何というか、カタカナ4字で書け。……答の番号【11】

資料Ⅲ

江戸時代、将軍が代わるごとに、朝鮮から□とよばれる使節が江戸を訪れました。鞆町鞆は、その使節が途中で立ち寄った場所です。

資料Ⅳ



다이코요에서 바라보는 벤젠지마 섬 対海楼からの弁天島

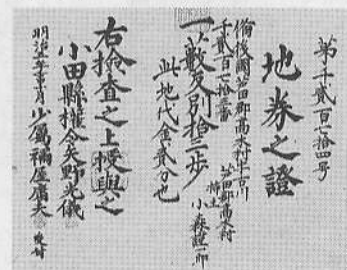
- (6) 福山市は、市の行政活動や保有する情報などについて、1993年に情報公開条例を制定するなど、情報公開制度を整備してきたことがわかった。この制度は、市民のどのような権利を保障することを目的としたものか、最も適当なものを(ア)～(エ)から1つ選べ。……答の番号【12】

- (ア) 環境権 (イ) 知る権利 (ウ) 自己決定権 (エ) プライバシーの権利

- (7) 右の資料Ⅴは、福山市にある広島県立歴史博物館に展示されていた地券である。このような地券が初めて発行されたところに、日本で出された法令はどれか、(ア)～(エ)から2つ選べ。……答の番号【13】

- (ア) 民法 (イ) 学制  
 (ウ) 徴兵令 (エ) 大日本帝国憲法

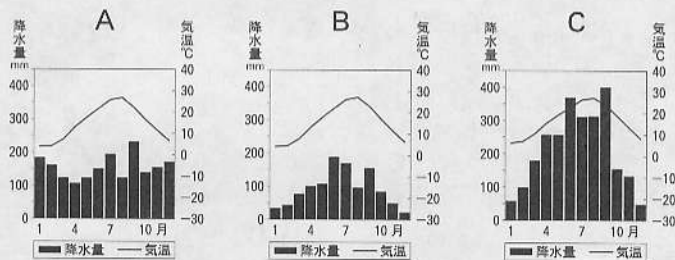
資料Ⅴ



「広島県立歴史博物館展示案内」より

- (8) 次の資料ⅥのA～Cは、陽子さんが福山市の気候の特色を知るために、福山市・鳥取市・高知市の気温と降水量について調べ、それぞれ作成したグラフである。福山市・鳥取市・高知市の気温と降水量を表すグラフはどれか、正しい組み合わせを右の(ア)～(カ)から1つ選べ。……答の番号【14】

資料Ⅵ



気象庁ホームページ(1971～2000年統計)より作成

	福山市	鳥取市	高知市
(ア)	A	B	C
(イ)	A	C	B
(ウ)	B	A	C
(エ)	B	C	A
(オ)	C	A	B
(カ)	C	B	A

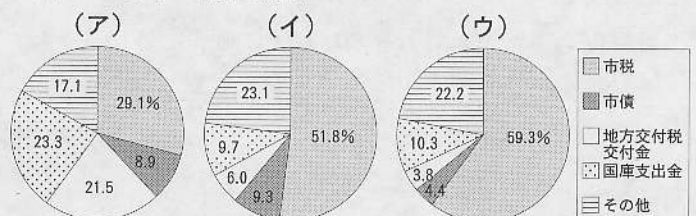
- (9) 次の資料Ⅶ・Ⅷは、陽子さんが福山市の収入の特色を知るために、福山市および福山市とほぼ同じ人口の岡山県倉敷市・長崎市の収入について調べ、その内訳および項目別割合についてそれぞれ作成したものである。資料Ⅶ中の下線部a～cのうち、地方公共団体が義務教育の実施などの特定の活動をおこなうために国から受け取っているものはどれか、最も適当なものをa～cから1つ選べ。また、資料Ⅷの(ア)～(ウ)のグラフのうち、福山市の収入の項目別割合を表したものはどれか、(ア)～(ウ)から1つ選べ。……答の番号【15】

資料Ⅶ 収入の内訳

単位：万円

項目	市名	福山市	倉敷市	長崎市
市税(a地方税)		8,112,700	8,485,503	5,582,014
市債(地方債)		1,451,800	626,330	1,712,378
b地方交付税交付金		943,300	550,000	4,122,000
c国庫支出金		1,523,300	1,467,978	4,459,494
その他		3,621,400	3,177,989	3,280,114
総額		15,652,500	14,307,800	19,156,000

資料Ⅷ 収入の項目別割合



資料Ⅶ・Ⅷともに2008年度各市広報より作成

3 京都に住むみやこさんは、家族と名古屋市へ旅行し、さまざまところを訪れた。次の資料Ⅰは、みやこさんが旅行前に作った行程表である。これを見て、下の問い(1)～(5)に答えよ。(10点)

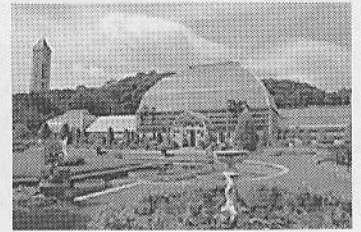
資料Ⅰ

名古屋駅  $\text{=地鉄=}$  東山公園駅  $\text{=徒歩=}$  ①東山動物園  $\text{=徒歩=}$  東山公園駅  $\text{=地鉄=}$  丸の内駅  
 $\text{=徒歩=}$  ②名古屋城  $\text{=徒歩=}$  ③テレビ塔  $\text{=徒歩=}$  久屋大通駅  $\text{=地鉄=}$  名古屋駅

(1) 右の写真Ⅰは、資料Ⅰ中の下線部①東山動物園である。東山動物園は、日本でも有数の動物園で、1969年には年間338万人の入園者数を記録した。そのころの日本の社会について述べた文として最も適当なものはどれか、(ア)～(エ)から1つ選べ。……………答の番号【16】

- (ア) 財閥の解体や農地改革がおこなわれ、経済の民主化が進められた。
- (イ) 朝鮮戦争が始まり、大量の物資の調達が行われ、好景気になった。
- (ウ) 高度経済成長の時期であり、人々の所得が増加し、家庭電化製品が普及していった。
- (エ) 「バブル経済」とよばれる状況が続いた時期であり、株や土地の価格が大幅に上昇した。

写真Ⅰ



(2) 東山動物園から資料Ⅰ中の下線部②名古屋城に向かう途中に名古屋地方裁判所があった。日本の司法について述べた文として正しいものはどれか、(ア)～(エ)から1つ選べ。……………答の番号【17】

- (ア) 裁判所は、法律や行政の行為を違憲審査することはできない。
- (イ) 裁判官は裁判をおこなう上で、良心に従い、憲法及び法律にのみ拘束される。
- (ウ) 裁判は、事件の内容によっては、第一審が最高裁判所でおこなわれることもある。
- (エ) 下級裁判所には、地方裁判所・家庭裁判所・簡易裁判所・弾劾裁判所の4種類がある。

(3) 次の写真Ⅱは、名古屋城の天守閣である。この天守閣は、太平洋戦争中の大空襲によって全焼し、その後再建されたものである。太平洋戦争が終わった年のできごととして正しいものはどれか、次のA群(ア)～(エ)から1つ選べ。また、名古屋城から資料Ⅰ中の下線部③テレビ塔に向かう途中に東海財務局があった。財務局は政府の行政機関の一つであり、地域の景気を分析することを通して、政府がおこなう景気の調整に大きな役割を果たしている。不景気とき、需要を増やして景気を回復させるために政府はどのような財政政策をとるか、最も適当なものを下のB群(カ)～(ケ)から1つ選べ。……………答の番号【18】

写真Ⅱ



- A群 (ア) 国際連合が成立した。  
 (イ) 日本国憲法が公布された。  
 (ウ) 日米安全保障条約が結ばれた。  
 (エ) サンフランシスコ平和条約が結ばれた。
- B群 (カ) 公共事業をひかえたり、減税をおこなったりする。  
 (キ) 公共事業を盛んにしたり、減税をおこなったりする。  
 (ク) 公共事業をひかえたり、増税をおこなったりする。  
 (ケ) 公共事業を盛んにしたり、増税をおこなったりする。

(4) 右の資料Ⅱは、名古屋城の近くで見かけた選挙に関するポスターである。現在の日本では、一定の年齢に達した国民であれば、だれにでも選挙権を認めることを、選挙をおこなう上での原則の一つとしている。この原則にもとづく選挙を何選挙というか、ひらがな3字で書け。また、次の資料Ⅲは、ある衆議院議員・参議院議員・市長の3人を簡単に紹介したものの一部である。参議院議員を紹介したものはどれか、資料Ⅲ中のA～Cから1つ選べ。……………答の番号【19】

資料Ⅱ



名古屋市作成ポスター

資料Ⅲ

<p><b>A</b></p> <p>住民の直接請求権の行使を受けて辞職しましたが、再び選挙に立候補し、当選しました。</p>	<p><b>B</b></p> <p>都道府県を単位とする選挙区から立候補し、2位で当選しました。</p>	<p><b>C</b></p> <p>解散後の小選挙区比例代表並立制でおこなわれた総選挙に立候補し、当選しました。</p>
---	---	---


(5) みやこさんは、テレビ塔にある売店でおみやげを購入した。次の資料Ⅳは、社会のしくみについて関心を持ったみやこさんがまとめたものの一部である。A～Cに入る最も適当な語句を、Aは下の(ア)～(ウ)から、Bは下の(カ)～(ク)からそれぞれ1つずつ選び、Cはひらがな4字で書け。……………答の番号【20】

資料Ⅳ

売店でおみやげなどを販売する小売業は、商業に含まれます。商業は、経済活動を第1次産業・第2次産業・第3次産業の三つに分けたとき、AなどととともにBに分類されます。現在の日本の産業別人口をみると、Bの割合が最も高くなっています。また、働くということは権利であり、義務でもあります。日本国憲法では国民の義務について、勤労の義務・子どもに普通教育を受けさせる義務・Cの義務の三つを定めています。

- (ア) 金融業
- (イ) 建設業
- (ウ) 漁業
- (カ) 第1次産業
- (キ) 第2次産業
- (ク) 第3次産業

# 検査2 社会正答表

問題番号	答の番号	答の欄		備考欄								
					配点							
1	(1) 【1】	㉔	㉕	【1】	2 (各1)							
	(2) 【2】		㉖	【2】	2							
	(3) 【3】	(オ) → (イ) → (エ)		【3】	2							
	(4) 【4】	し	ゆ	い	ん	せ	ん	貿易	( 17 ) 世紀	【4】	完全解答	2
	(5) 【5】		㉗	( B ) → ( A ) → ( C )		【5】	完全解答	2				
	(6) 【6】	O	D	A	南	北	問題	【6】	2 (各1)			
2	(1) 【7】	矢印 ( ⇨ ) から1つ選び 黒く塗って ( ⇨ ) 示せ。				【7】	2					
	(2) 【8】		㉘	【8】	2							
	(3) 【9】	㉙		㉚	【9】	完全解答	2					
	(4) 【10】		㉛		【10】	2						
	(5) 【11】	通	信	使	ハ	ン	グ	ル	【11】	2 (各1)		
	(6) 【12】		㉜		【12】	2						
	(7) 【13】		㉝	㉞	【13】	完全解答	2					
	(8) 【14】		㉟		【14】	2						
	(9) 【15】		㊱		㊲	【15】	2 (各1)					
	3	(1) 【16】		㊳	【16】	2						
(2) 【17】			㊴	【17】	2							
(3) 【18】		A群	㊵	B群	㊶	【18】	2 (各1)					
(4) 【19】		ふ	つ	う	選挙	㊷	【19】	2 (各1)				
(5) 【20】		㊸		㊹	の	う	ぜ	い	【20】	ア・クは完全解答	2 (各1)	